

K54A-(Z)/K54C-(Z)/SK54A-(Z)/SK54C-(Z)

Kistenkantelaar



K54A-O/K54C-O



SK54A-O/SK54C-O



K54A-I/K54C-I



K54A-Z-O/K54C-Z-O



Nederlands

Inhoudsopgave

1. AAN DE GEBRUIKER.....	2
1.1 INLEIDING	2
1.2 VEILIGHEIDSVOORSCHRIFTEN EN WAARSCHUWINGEN.....	3
1.2.1 <i>Veiligheidsvoorschriften.....</i>	3
1.2.2 <i>Veiligheidsstickers en waarschuwingsafbeeldingen.....</i>	5
1.2.3 <i>Plaats van de veiligheidsstickers op de machine</i>	6
1.3 GEBRUIKSDOEL	7
1.4 AANSPRAKELIJKHEID.....	8
1.5 GARANTIE	8
2. TECHNISCHE GEGEVENS.....	9
2.1 ALGEMENE TECHNISCHE GEGEVENS	9
2.2 K54A-I EN K54C-I	10
2.2.1 <i>Onderdeellijst.....</i>	10
2.2.2 <i>Inbedrijfstelling van K54A-I en K54C-I.....</i>	12
2.3 K54A-O EN K54C-O	13
2.3.1 <i>Onderdeellijst.....</i>	13
2.3.2 <i>Inbedrijfstelling van K54A-O en K54C-O</i>	15
2.4 K54A-Z-O/K54C-Z-O	16
2.4.1 <i>Onderdeellijst.....</i>	16
2.4.2 <i>Inbedrijfstelling van K54A-Z-O en K54C-Z-O</i>	18
2.5 SK54A-O/SK54C-O	19
2.5.1 <i>Onderdeellijst.....</i>	19
2.5.2 <i>Aansluitmogelijkheden van SK54A-O en SK54C-O</i>	21
2.5.3 <i>Inbedrijfstelling van SK54A-O en SK54C-O.....</i>	22
3. STORINGEN EN ONDERHOUD	23
3.1 PREVENTIEF ONDERHOUD EN SMERING	23
3.2 STORINGEN	24
3.3 WERKZAAMHEDEN UIT TE VOEREN DOOR EEN VAKBEKWAAM MONTEUR	25
3.3.1 <i>Instructies voor het vervangen van het glijlager t.b.v. K54A/K54C/SK54A/SK54C</i>	25
3.3.2 <i>Instructies voor het vervangen van de kegellagers t.b.v. K54A-Z/K54C-Z/SK54A-Z/SK54C-Z</i>	26

1. Aan de gebruiker

1.1 Inleiding

Deze handleiding dient tot doel om u te informeren over de inbedrijfstelling, het gebruik en het onderhoud van uw nieuwe WIFO kantelaar. Daarnaast bevat deze handleiding veiligheidsinstructies, welke een gevaarloze toepassing verzekeren.

WIFO-Anema B.V. streeft er voortdurend naar om haar producten te verbeteren. WIFO-Anema B.V. behoudt zich het recht voor alle veranderingen en verbeteringen uit te voeren die zij nodig acht.

Voor de inbedrijfstelling dient men de handleiding en de veiligheidsvoorschriften grondig te lezen en in acht te nemen. Indien er na het lezen van de handleiding nog vragen openstaan kunt u zich het best tot uw dealer wenden.

Wij wensen u veel werkplezier met uw WIFO kantelaar.



LET OP:

Lees deze handleiding zorgvuldig door alvorens de machine in gebruik wordt genomen en volg alle aanwijzingen op. Dit om een veilige, storingsvrije werking te garanderen.


Bewaar deze handleiding zorgvuldig voor toekomstig gebruik!


WIFO-Anema B.V.

Dealer:

1.2 Veiligheidsvoorschriften en waarschuwingen

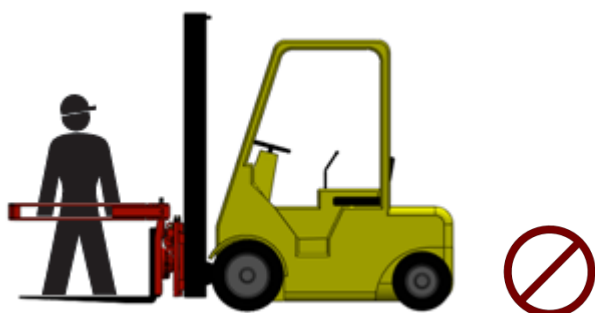
Leest u deze handleiding voordat u de machine voor het eerst gebruikt en neem absoluut de veiligheidsinstructies in acht. Bijzonder belangrijke instructies zijn met een pictogram gekenmerkt.

	<p><i>Dit teken vindt u bij alle belangrijke veiligheidsinstructies in deze handleiding. Neem de instructies nauwkeurig in acht, en gedraagt u zich in deze gevallen bijzonder voorzichtig!</i></p>
---	---

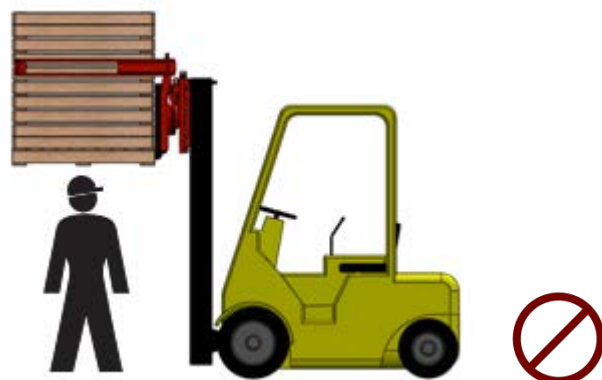
	<p><i>Dit teken vindt u bij alle belangrijke handelingen die ten strengste verboden zijn. Neem dit verbod nauwkeurig in acht!</i></p>
---	---

Alle personen die met de inbedrijfstelling, de bediening en het onderhoud van de machine zijn belast moeten de navolgende instructies aandachtig lezen en in acht nemen.

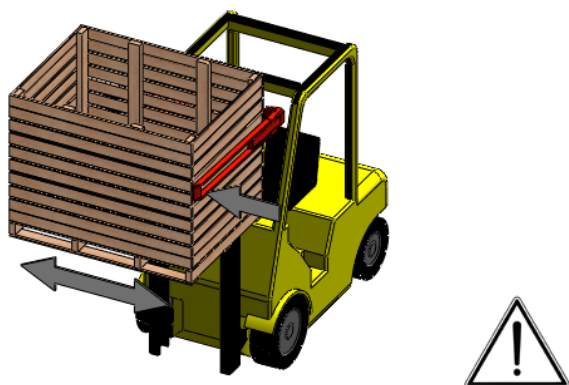
1.2.1 Veiligheidsvoorschriften



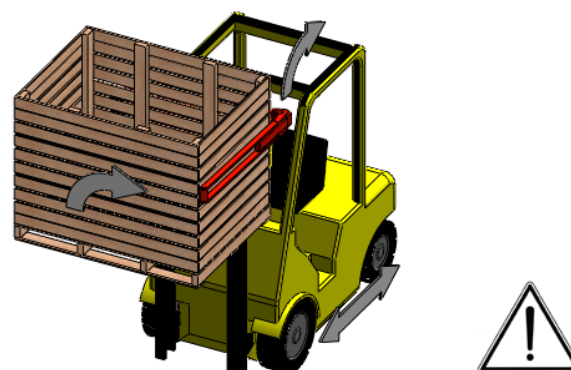
Laat niemand meerijden.



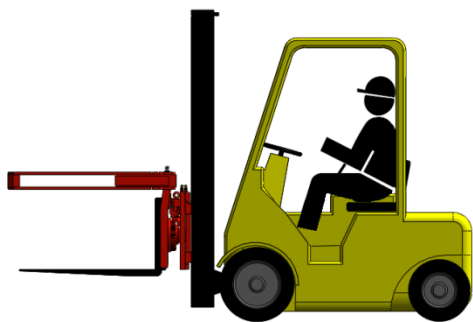
Laat niemand onder de lading staan, en blijf buiten het kantelbereik van de kantelaar.



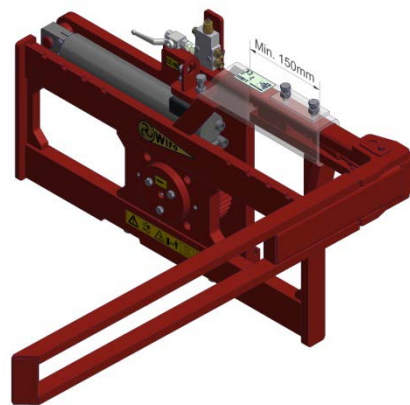
*Centreer de lading;
Plaats de vorken zo breed mogelijk;
Plaats de derde vork tegen de zijkant van de kist.*



*Beperk het rijden met geheven lading;
Niet kantelen tijdens transport;
Laat de hefmast naar achteren neigen tijdens transport.*



Bedien de kantelaar uitsluitend vanaf de bestuurdersplaats van de heftruck/trekker.



Houd minimaal 150 mm van de prop inklaplepel in de sleuf en borg deze goed d.m.v. het aandraaien van de twee bouten en contra moeren (140 Nm).



Gebruik voor kantelwerkzaamheden uitsluitend deugdelijke kisten met onderdek of sleuven.


Houd bij doserend kantelen rekening met het terugkantelmoment van de kantelcilinder.

Zorg ervoor dat de hydrauliekslangen en eventuele elektriciteitskabels niet bekneld kunnen raken en de kantelaar vrij kan draaien.

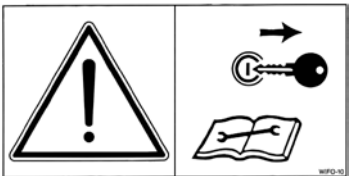
Zet de heftruck/hefmast alleen weg met de kantelaar in de laagste stand. Zorg ervoor dat de combinatie geen onverwachte bewegingen kan maken als de heftruck/trekker niet gebruikt wordt. Leg de kantelaar met de achterkant op een vlakke, stabiele ondergrond als deze van de heftruck/hefmast wordt losgekoppeld en weggezet.

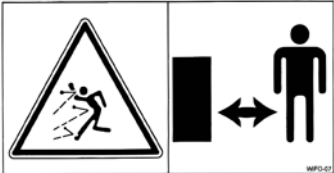
Zorg ervoor dat de bedieningshendel voor het kantelen niet verward kan worden met andere bedieningshendels om onbedoeld kantelen of side-shiften te voorkomen. Mocht bij de uitvoering met elektrisch bediend ventiel de stroom wegvallen, dan blijft alleen de side-shift functie over. Wordt de kantelaar niet voor kantelwerkzaamheden gebruikt, draai dan de kogelkraan naast de balanceerklep dicht zodat onbedoeld kantelen onmogelijk wordt.

1.2.2 Veiligheidsstickers en waarschuwingsafbeeldingen

	<p><i>Veilig werken betekent ook dat u zich goed informeert over de verschillende veiligheidsstickers op de machine. U moet goed weten waarvoor ze u waarschuwen.</i></p> <p><i>Stickers die loszitten, onleesbaar zijn of van de machine af zijn moeten worden vervangen.</i></p>
---	--

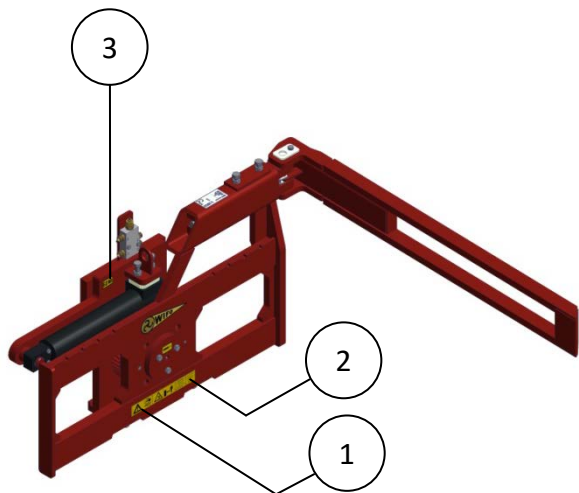
Op de machine bevindt zich een aantal veiligheidsstickers. De stickers die gebruikt worden op deze machine hebben de volgende betekenis:

	<p><u>Attentie:</u> <i>Lees de instructies uit de handleiding goed door alvorens onderhoud te plegen aan de machine!</i> <i>Stop de motor en haal de sleutel uit het contact zolang er aan de machine gewerkt wordt!</i></p>	<p>1</p>
---	---	----------

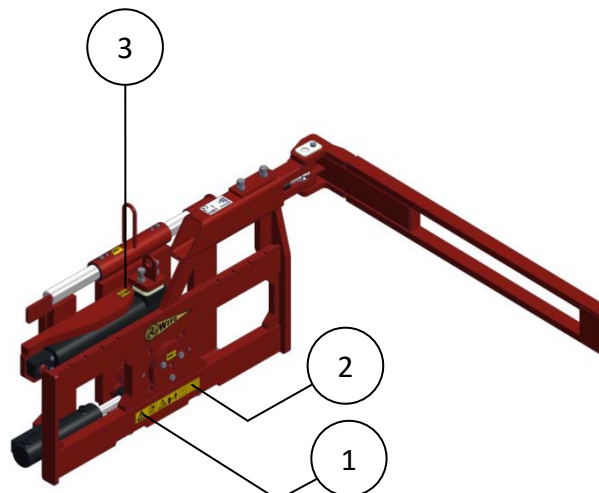
	<p><u>Gevaar:</u> <i>Bewaar altijd een veilige afstand tussen u en de machine!</i></p>	<p>2</p>
--	--	----------

	<p><u>Attentie:</u> <i>Trek de bouten van het geleideblok regelmatig na en doe dit met het juiste aanhaalmoment (60Nm)!</i></p>	<p>3</p>
---	---	----------

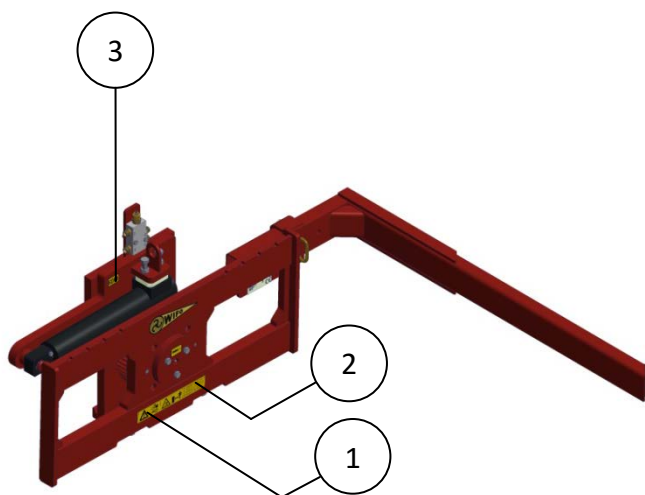
1.2.3 Plaats van de veiligheidsstickers op de machine



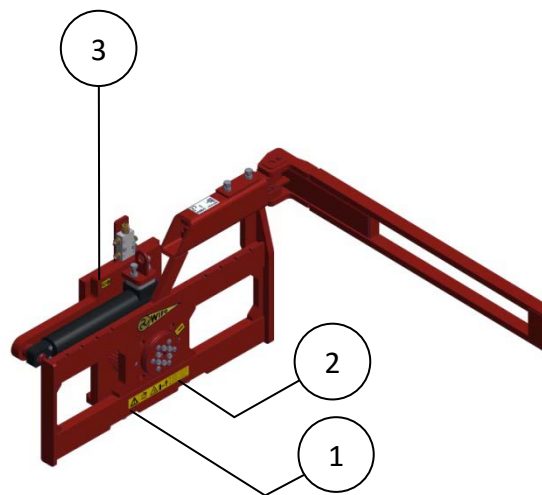
Figuur 1.2.1-Plaats veiligheidsstickers voor K54A-O en K54C-O



Figuur 1.2.2-Plaats veiligheidsstickers voor SK54A-O-(Z) en SK54C-O-(Z)



Figuur 1.2.3-Plaats veiligheidsstickers voor K54A-I en K54C-I



Figuur 1.2.4-Plaats veiligheidsstickers voor K54A-Z-O en K54C-Z-O

1.3 Gebruiksdoel

De WIFO kantelaar is uitsluitend geschikt voor het transporteren en het zijwaarts kantelen van kisten met onderdek of sleuven, mits het totaalgewicht van de kist met lading het draagvermogen van de kantelaar niet overschrijdt. De kantelaar is alleen geschikt voor bevestiging aan een FEM II (K54A en SK54A) of FEM III (K54C en SK54C) vorkenbord van een heftruck of hefmast.




Het totale gewicht van de kantelaar inclusief de lading mag de capaciteit van de heftruck of hefmast niet overschrijden. (Zie naamplaat heftruck/hefmast)

De kantelaar mag beslist niet worden gebruikt voor personenvervoer!

1.4 Aansprakelijkheid

Deze handleiding moet worden gelezen door alle personen die aan en met deze machine werken. Bovendien mogen zij de machine uitsluitend voor het vooropgestelde doel gebruiken. Dit omvat mede de onderstaande punten:

1. Er mag uitsluitend volgens de aanwijzingen en binnen de functionele begrenzings (bijv. max. hydraulische werkdruk) worden gewerkt, zoals die in de voorschriften zijn vastgesteld. Er moet met deugdelijk en goed gereedschap worden gewerkt.
2. Elektrische / elektronische apparatuur inclusief toebehoren (bijv. kabels) moeten volgens de algemene gebruiksregels voor niet-waterdichte draagbare elektrische en elektronische apparaten worden behandeld, dat betekent o.a.:
 - a) Opslaan en bewaren in schone, droge omgeving en buiten bereik van knaagdieren, etc.
 - b) Behoed de apparatuur voor harde, ongedempte schokken en voor nat worden (regen).
3. Er mogen uitsluitend originele dan wel daaraan gelijkwaardige vervangingsonderdelen gebruikt worden welke volgens voorschrift gemonteerd dienen te worden (bijv. de aangegeven aanhaalmomenten). Een deel (of smeermiddel) geldt als gelijkwaardig, indien het nadrukkelijk door WIFO is goedgekeurd of indien men kan aantonen dat het de voor de betreffende functie(s) vereiste eigenschappen bezit.
4. Gebruik altijd smeermiddelen welke aan de specificaties voldoen zoals beschreven in de handleiding.
5. De ter plaatse geldende voorschriften t.a.v. ongevallen preventie, veiligheid, verkeer en transport moeten te allen tijde worden opgevolgd.
6. Er mogen uitsluitend personen met en/of aan de machine werken die de machine kennen en van mogelijke gevaren op de hoogte zijn.
7. Veranderingen aan de machine die niet uitdrukkelijk door WIFO zijn goedgekeurd sluiten elke aansprakelijkheid van WIFO-Anema B.V. ten aanzien van mogelijke schade uit.

	<p><i>Het niet opvolgen van de regels en aanwijzingen in deze handleiding geldt als zware nalatigheid, waardoor elke aansprakelijkheid van WIFO-Anema B.V. voor alle daaruit voortvloeiende gevolgen vervalst. Het risico ligt dan geheel en uitsluitend bij de gebruiker.</i></p>
	<p><i>WIFO-Anema B.V. houdt zich voortdurend bezig met het verbeteren van haar producten. Zij houdt zich dan ook het recht voor alle veranderingen en verbeteringen aan te brengen die zij nodig acht. Een verplichting deze op eerder geleverde machines aan te brengen is daaraan niet verbonden.</i></p>

1.5 Garantie

WIFO-Anema B.V. staat in voor de deugdelijkheid van de door haar geleverde artikelen betreffende materiaal en/of constructiefouten. Deze garantie beperkt zich echter in alle gevallen tot het kosteloos vervangen of repareren van het defecte artikel of deel daarvan. WIFO-Anema B.V. kan niet verantwoordelijk worden gesteld voor enige schade of kosten, voortvloeiende uit een ondeugdelijke levering en/of binnen de garantietermijn defect raken van de door ons geleverde artikelen. **De garantietermijn bedraagt één jaar.**

2. Technische gegevens

2.1 Algemene technische gegevens

Type	K54A-I	K54A-(Z)-O	K54C-I	K54C-(Z)-O
Max. draagvermogen	2500 kg	2500 kg	3500 kg	3500 kg
Gewicht ¹	240 kg	270/285 kg	315 kg	345/360kg
Max. werkdruk	22Mpa (220 bar)	22Mpa (220 bar)	22Mpa (220 bar)	22Mpa (220 bar)
Terugkantelmoment ²	6,84 KNm	6,84 KNm	6,84 KNm	6,84 KNm
Center of gravity	133 mm	158 mm	134 mm	158 mm
Voorbowlengte	165 mm		185 mm	185 mm
Hoogte vorkenbord	407 mm (FEM II)	407 mm (FEM II)	508 mm (FEM III)	508 mm (FEM III)
Draaislag	180°	180°	180°	180°
Vorkenbordbreedte	1000 mm	1000 mm	1200 mm	1200 mm
Sideshift	Nee	Nee	Nee	Nee
Derde lepel insteek ³	675 of 775 mm	-	775 of 875 mm	-
Derde lepel inklap ⁴	-	580 – 800 mm	-	680 – 900 mm

Type	SK54A-(Z)-O	SK54C-(Z)-O		
Max. draagvermogen	2500 kg	3500 kg		
Gewicht ¹	335/350 kg	405/420 kg		
Max. werkdruk	22Mpa (220 bar)	22Mpa (220 bar)		
Terugkantelmoment ²	6,84 KNm	6,84 KNm		
Center of gravity	141 mm	145 mm		
Voorbowlengte	173 mm	188 mm		
Hoogte vorkenbord	407 mm (FEM II)	508 mm (FEM III)		
Draaislag	180°	180°		
Vorkenbordbreedte	1000 mm	1200 mm		
Sideshift	Ja, 200mm	Ja, 200mm		
Derde lepel insteek ³	-	-		
Derde lepel inklap ⁴	580 – 800 mm	680 – 900 mm		

Tabel 2.1.1-Uitvoeringen WIFO kistenkantelaar

¹ Met kunststof glijlager/kegellagers (z-uitvoering).

² Het terugkantelmoment is berekend bij 18Mpa (180 bar) werkdruk.

³ Twee standen van binnenkant lepel tot het hart van de kanteel as.

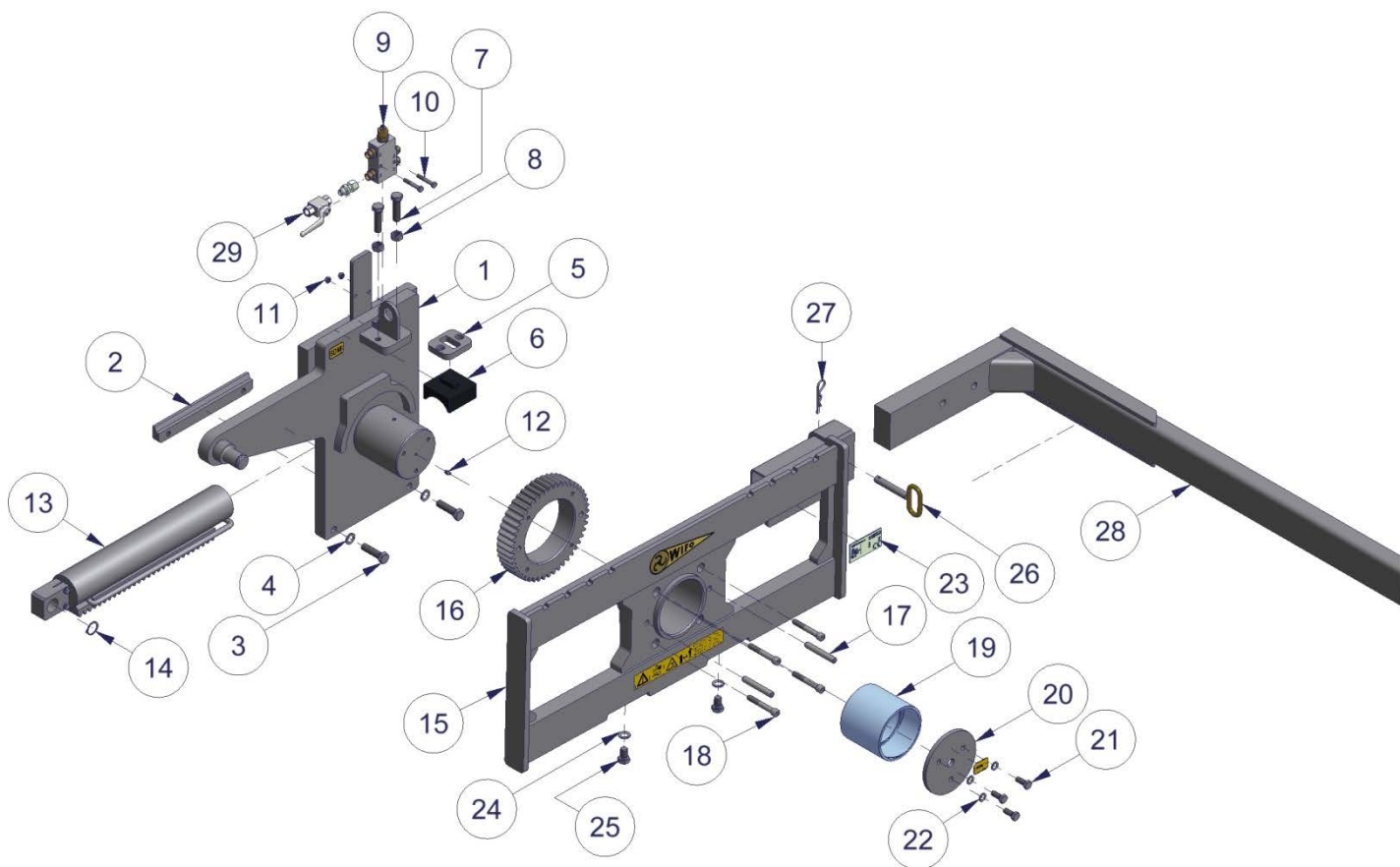
⁴ Traploos van binnenkant lepel tot het hart van de kanteel as.

Type	Letter	Beschrijving
K54A/K54C/SK54A/SK54C	L	Linksdraaiend
	R	Rechtsdraaiend
	Z	Industriemodel met nastelbare kegellagering
K54A/K54C	I	Insteekbare derde vork
	O	Opklapbare derde vork
SK54A/SK54C	E	Elektrisch bediend omschakelventiel
	S	4-slangen aansluiting

Tabel 2.1.2-Beschrijving gegevens op typeplaatje

2.2 K54A-I en K54C-I

2.2.1 Onderdeellijst



Figuur 2.2.1-Onderdeeltekening voor K54A-I en K54C-I

Type: K54A-I/K54C-I

Nr.	Onderdeel:	Artikelnr.:
1	Achterplaat K54A	-
	Achterplaat K54C	-
2	Klemstrip 40x20-L300 (t.b.v. K54A)	4290081
	Klemstrip 47x30-L300 (t.b.v. K54C)	4290091
3	Tapbout M16x60	-
4	Veerring M16	-
5	Houder geleideblok 85x70x15	429016
6	Geleideblok 85x82x55	4290135
7	Tapbout M16x60	-
8	Moer M16	-
9	Balanceerklep 3/8" EW	429057
10	Bout M8x50	-
11	Nyloc moer M8	-
12	Smeernippel M8	-
13	Kantelcilinder DW70-30-377 (180°)	4290463
	Kantelcilinder DW70-30-377 (200°)	4290466
14	Seegerring as Ø30	-

Nr.	Onderdeel:	Artikelnr.:
15	Vorkenbord K54A insteek	-
	Vorkenbord K54C insteek	-
16	Tandwiel C45-M5-Z=60	4290114
17	Spanstift Ø14x90	-
18	Inbusbout M12x80 12.9	-
19	Glijlager Ø137x125-L124 (t.b.v. K54A)	429027
	Glijlager Ø137x125-L134 (t.b.v. K54C)	429028
20	Borgplaat Ø160x10	429007
21	Tapbout M12x30	-
22	Veerring M12	-
23	Typeplaat WIFO	-
24	Veerring M16	-
25	Tapbout M16x25	-
26	Pen insteeklepel Ø16-L100	-
27	Borgveer Ø4	-
28	Insteeklepel 100x50	429001
29	Kogelkraan 3/8"2-weg	429062

Tabel 2.2.1-Onderdeellijst voor K54A-I en K54C-I

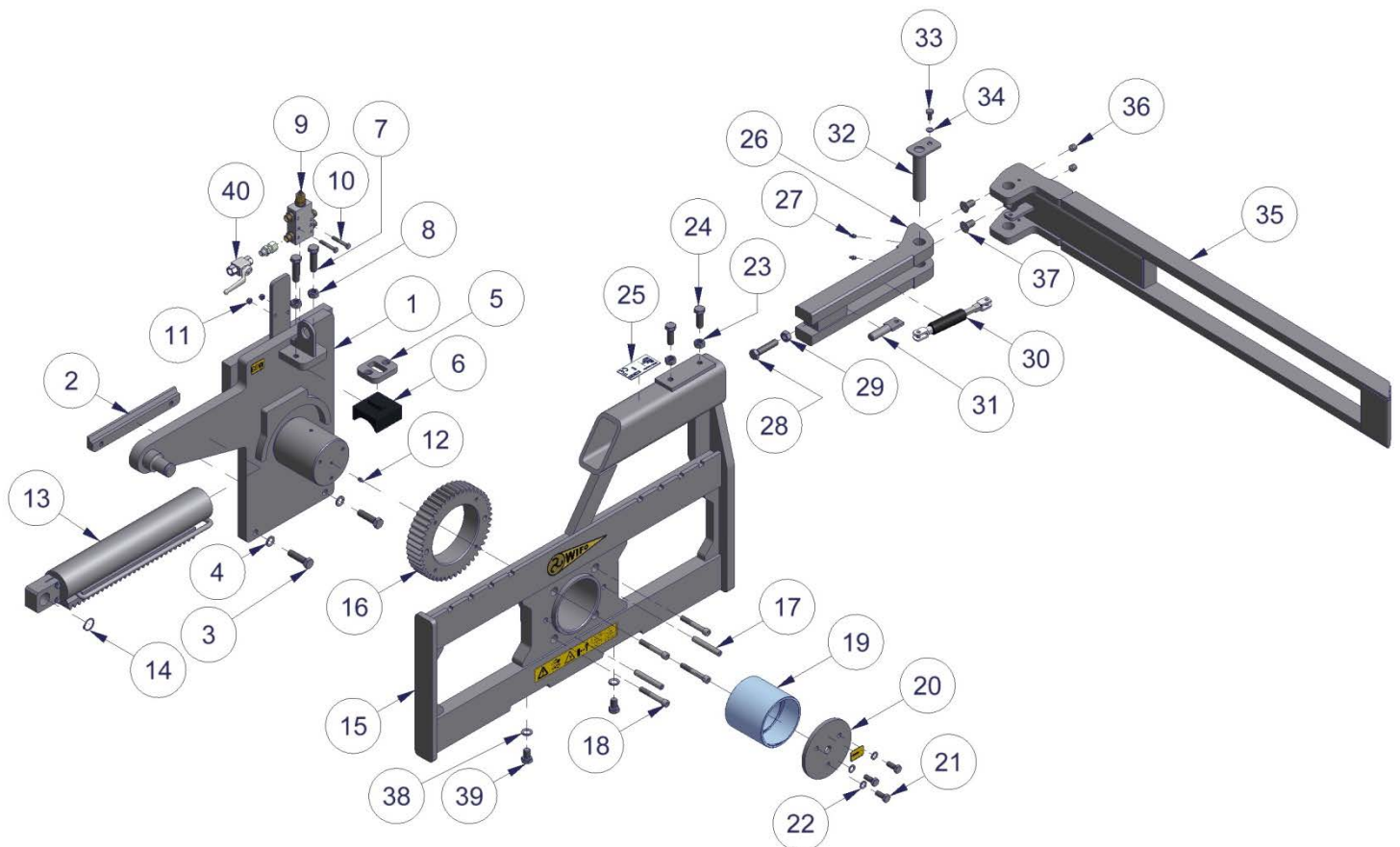
2.2.2 Inbedrijfstelling van K54A-I en K54C-I

1. Verwijder **klemstrip (2)**.
2. Verwijder de vorken van de heftruck of hefmast.
3. Zorg ervoor dat het vorkenbord recht en schoon is.
4. Plaats de kantelaar op het vorkenbord van de heftruck of hefmast.
5. Let op dat de blokkeernok in de uitsparing in het midden van het vorkenbord valt. Indien deze uitsparing ontbreekt:
 - a) Moet deze uitsparing worden ingeslepen, of
 - b) Moet de blokkeernok van de kantelaar weggeslepen worden en ter plaatse van een bestaande uitsparing in het vorkenbord een deugdelijke blokkeernok aangebracht worden. Dit zodanig dat de kantelaar midden voor het vorkenbord zit en niet zijdelings verschuiven kan.
6. Monteer de **klemstrip (2)** met twee **bouten M16 x 60 (3)**. Draai deze goed vast (140 Nm)!
7. Controleer alvorens de hydrauliek slangen aan te sluiten de snelkoppelingen of deze goed schoon zijn, zodat er geen vuil in het hydraulisch systeem van de machine komt.
8. Sluit de hydraulische slangen aan op de dubbelwerkende aansluiting op het vorkenbord.
9. Verwijder de twee **bouten M16x25 (25)** in de onderste plaat van het vorkenbord van de kantelaar. Hang de vorken aan het vorkenbord en monteer de twee **bouten M16x25 (25)**.
10. Stel de derde **lepel/insteeklepel (28)** in afhankelijk van de breedte van de te kantelen kisten.
11. Borg de derde **lepel/insteeklepel (28)** met de **pen insteeklepel (26)** en voorzie deze van de **borgveer Ø4 (27)**.
12. Voordat u gaat kantelen, dient u eerst de **kogelkraan (29)** open te draaien. Deze staat open als de hendel evenwijdig met de leiding loopt.
13. Controleer vervolgens of de hydraulische slangen overal vrij langs kunnen bewegen en loop na of het systeem geen olie lekt.
14. Controleer de kantelaar op de juiste werking door het bedienen van de hydraulische functies.

De WIFO kistenkantelaar is nu gereed voor gebruik.

2.3 K54A-O en K54C-O

2.3.1 Onderdeellijst



Figuur 2.3.1-Onderdeeltkening voor K54A-O en K53C-O

Type: K54A-O/K54C-O

Nr.	Onderdeel:	Artikelnr.:
1	Achterplaat K54A	-
	Achterplaat K54C	-
2	Klemstrip 40x20-L300 (t.b.v. K54A)	4290081
	Klemstrip 47x30-L300 (t.b.v. K54C)	4290091
3	Tapbout M16x60	-
4	Veerring M16	-
5	Houder geleideblok 85x70x15	429016
6	Geleideblok 85x82x55	4290135
7	Tapbout M16x60	-
8	Moer M16	-
9	Balanceerklep 3/8" EW	429057
10	Bout M8x50	-
11	Nyloc moer M8	-
12	Smeernippel M8	-
13	Kantelcilinder DW70-30-377 (180°)	4290463
	Kantelcilinder DW70-30-377 (200°)	4290466
14	Seegerring as Ø30	-
15	Vorkenbord K54A opklap	-
	Vorkenbord K54C opklap	-
16	Tandwiel C45-M5-Z=60	4290114
17	Spanstift Ø14x90	-
18	Inbusbout M12x80 12.9	-
19	Glijlager Ø137x125-L124 (t.b.v. K54A)	429027
	Glijlager Ø137x125-L134 (t.b.v. K54C)	429028

Nr.	Onderdeel:	Artikelnr.:
20	Borgplaat Ø160x10	429007
21	Tapbout M12x30	-
22	Veerring M12	-
23	Moer M16	-
24	Tapbout M16x45	-
25	Typeplaat WIFO	-
26	Scharnierstuk 100x50 gasveer model	4290027
27	Smeernippel M8	-
28	Tapbout M16x70	-
29	Moer M16	-
30	Gasveer	4290029
31	Gasveerpen inklaplepel Ø20-L60	4290028
32	Pen inklaplepel Ø30-L145	429076
33	Tapbout M10x20	-
34	Veerring M10	-
35	Derde lepel inklap gasveermodel	4290022
36	Stelschroef M16x16	-
37	PVK bout M16x30	-
38	Veerring M16	-
39	Tapbout M16x25	-
40	Kogelkraan 3/8"2-weg	429062

Tabel 2.3.1-Onderdeellijst voor K54A-O en K54C-O

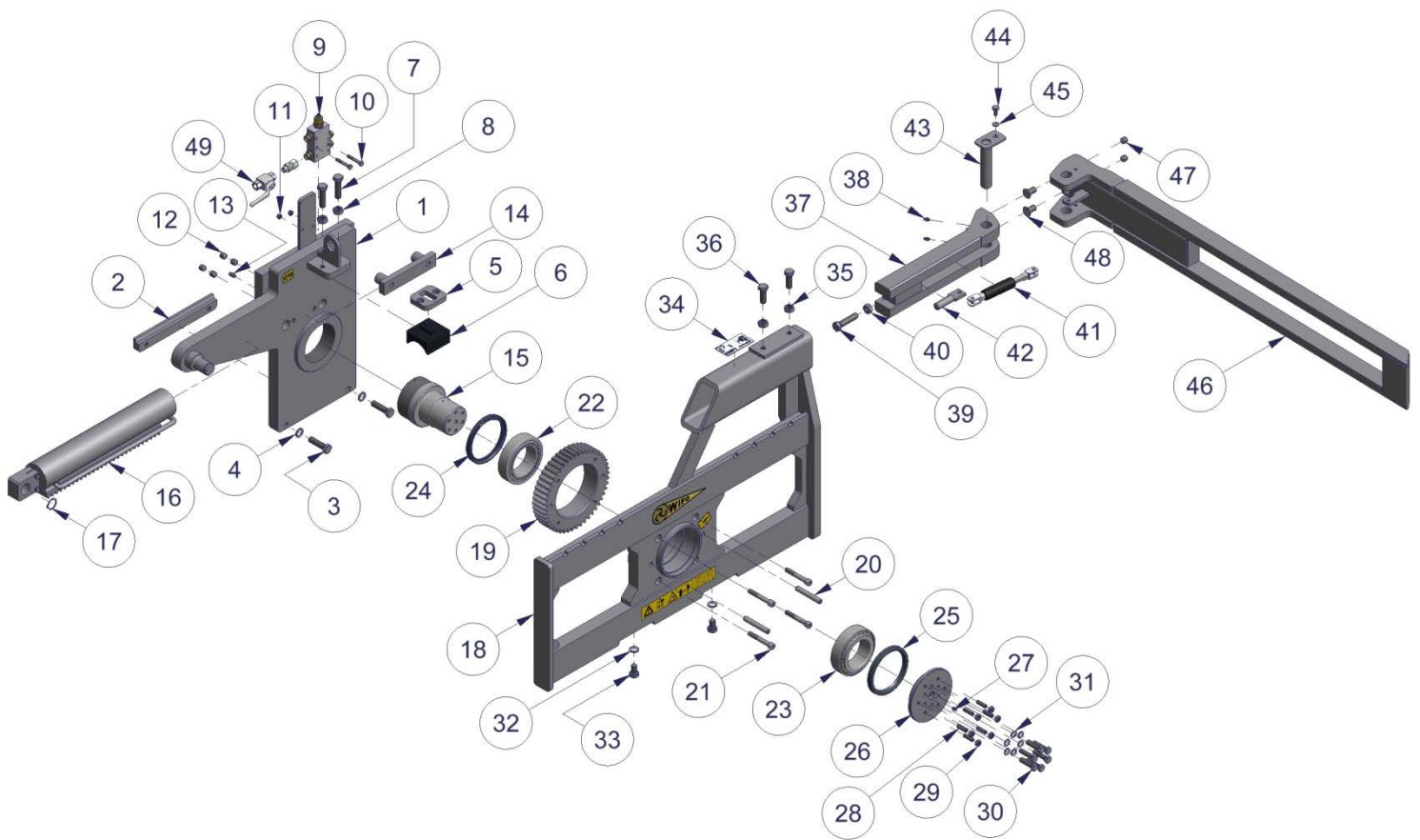
2.3.2 Inbedrijfstelling van K54A-O en K54C-O

1. Verwijder **klemstrip (2)**.
2. Verwijder de vorken van de heftruck of hefmast.
3. Zorg ervoor dat het vorkenbord recht en schoon is.
4. Plaats de kantelaar op het vorkenbord van de heftruck of hefmast.
5. Let op dat de blokkeernok in de uitsparing in het midden van het vorkenbord valt. Indien deze uitsparing ontbreekt:
 - a) Moet deze uitsparing worden ingeslepen, of
 - b) Moet de blokkeernok van de kantelaar weggeslepen worden en ter plaatse van een bestaande uitsparing in het vorkenbord een deugdelijke blokkeernok aangebracht worden. Dit zodanig dat de kantelaar midden voor het vorkenbord zit en niet zijdelings verschuiven kan.
6. Monteer de **klemstrip (2)** met twee **bouten M16 x 60 (3)**. Draai deze goed vast (140 Nm)!
7. Controleer alvorens de hydrauliek slangen aan te sluiten de snelkoppelingen of deze goed schoon zijn, zodat er geen vuil in het hydraulisch systeem van de machine komt.
8. Sluit de hydraulische slangen aan op de dubbelwerkende aansluiting op het vorkenbord.
9. Verwijder de twee **bouten M16x25 (39)** in de onderste plaat van het vorkenbord van de kantelaar. Hang de vorken aan het vorkenbord en monteer de twee **bouten M16x25 (39)**.
10. Stel de **inklaplepel (35)** in afhankelijk van de breedte van de te kantelen kisten. Het **scharnierstuk (26)** dient hierbij minimaal 150mm in de sleuf te zitten.
11. Borg het **scharnierstuk (26)** met de twee **bouten M16x45 (24)** en draai de 2 **contramoeren M16 (23)** aan.
12. Voordat u gaat kantelen, dient u eerst de **kogelkraan (40)** open te draaien. Deze staat open als de hendel evenwijdig met de leiding loopt.
13. Controleer vervolgens of de hydraulische slangen overal vrij langs kunnen bewegen en loop na of het systeem geen olie lekt.
14. Controleer de kantelaar op de juiste werking door het bedienen van de hydraulische functies.

De WIFO kistenkantelaar is nu gereed voor gebruik.

2.4 K54A-Z-O/K54C-Z-O

2.4.1 Onderdeellijst



Figuur 2.4.1-Onderdeeltkening voor K54A-Z-O en K53C-Z-O

Type: K54A-Z-O/K54C-Z-O

Nr.	Onderdeel:	Artikelnr.:
1	Achterplaat K54A-Z	-
	Achterplaat K54C-Z	-
2	Klemstrip 40x20-L300 (t.b.v. K54A)	4290081
	Klemstrip 47x30-L300 (t.b.v. K54C)	4290091
3	Tapbout M16x60	-
4	Veerring M16	-
5	Houder geleideblok 85x70x15	429016
6	Geleideblok 85x82x55	4290135
7	Tapbout M16x60	-
8	Moer M16	-
9	Balanceerklep 3/8" EW	429057
10	Bout M8x50	-
11	Nyloc moer M8	-
12	Stelschroef M16x16	-
13	Stelschroef M10x20	-
14	Stelstrip tandheugel	-
15	Prop Ø125-L166 (t.b.v. K54A-Z)	4290048
	Prop Ø125-L174(t.b.v. K54C-Z)	4290049
16	Kantelcilinder DW70-30-377 (180°)	4290463
	Kantelcilinder DW70-30-377 (200°)	4290466
17	Seegerring as Ø30	-
18	Vorkenbord K54A-Z opklap	-
	Vorkenbord K54C-Z opklap	-
19	Tandwiel C45-M5-Z=60	4290114
20	Spanstift Ø14x90	-
21	Inbusbout M12x80 12.9	-
22	Kegellager 33018	429029

Nr.	Onderdeel:	Artikelnr.:
23	Kegellager 33117	429030
24	Manchet Ø145x125-L14 H9	429035
25	Manchet Ø145x125-L14 H9	429035
26	Borgplaat Ø160-L25	4290073
27	Smeernippel M8	-
28	Stelschroef M10x35	-
29	Moer M10	-
30	Tapbout M12x50	-
31	Veerring M12	-
32	Veerring M16	-
33	Tapbout M16x25	-
34	Typeplaat WIFO	-
35	Moer M16	-
36	Tapbout M16x45	-
37	Scharnierstuk 100x50 gasveer model	4290027
38	Smeernippel M8	-
39	Tapbout M16x70	-
40	Moer M16	-
41	Gasveer	4290029
42	Gasveerpen inklaplepel Ø20-L60	4290028
43	Pen inklaplepel Ø30-L145	429076
44	Tapbout M10x20	-
45	Veerring M10	-
46	Derde lepel inklap gasveermodel	4290022
47	Stelschroef M16x16	-
48	PVK bout M16x30	-
49	Kogelkraan 3/8"2-weg	429062

Tabel 2.4.1-Onderdeellijst voor K54a-z-o en K54c-z-o

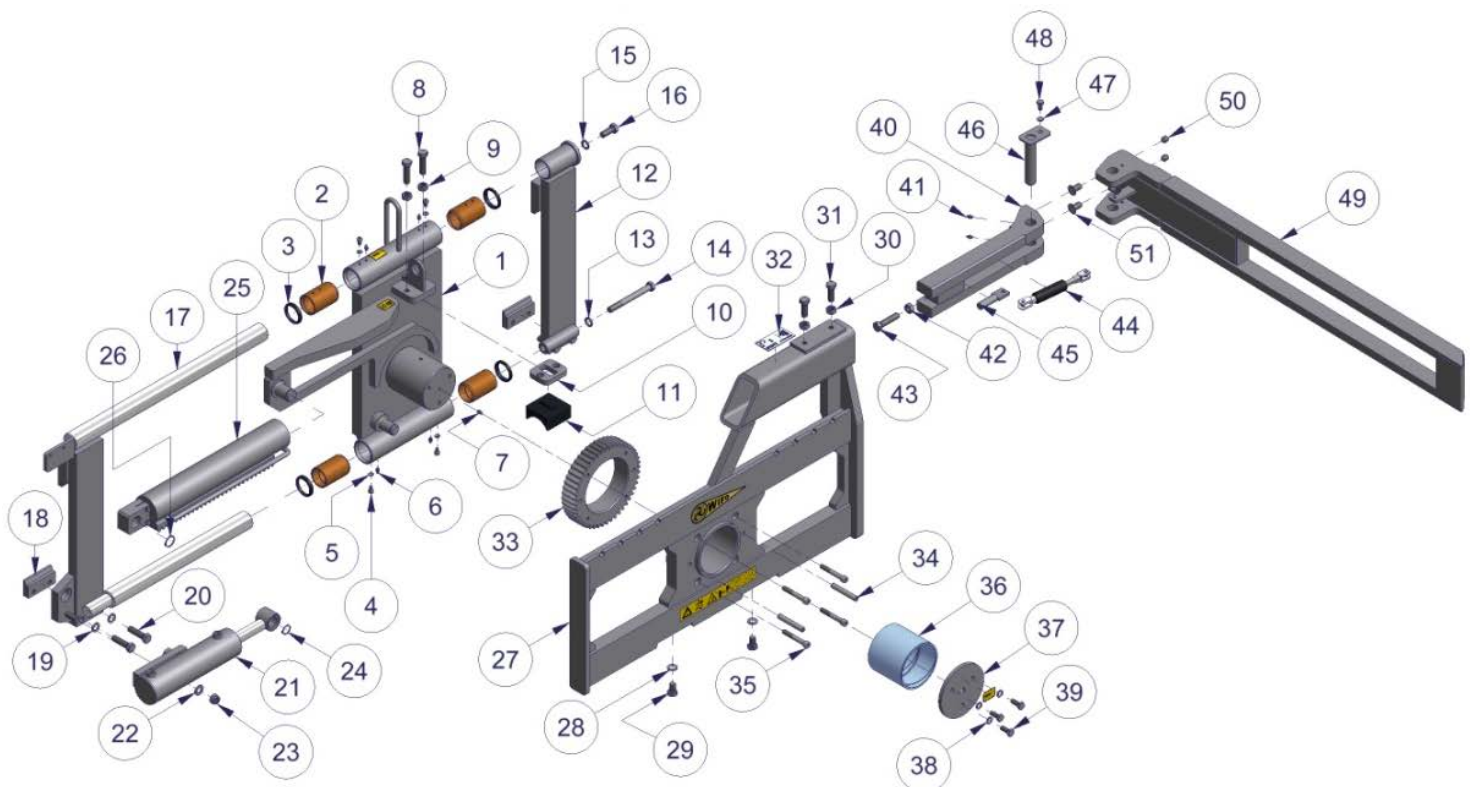
2.4.2 Inbedrijfstelling van K54A-Z-O en K54C-Z-O

1. Verwijder **klemstrip (2)**.
2. Verwijder de vorken van de heftruck of hefmast.
3. Zorg ervoor dat het vorkenbord recht en schoon is.
4. Plaats de kantelaar op het vorkenbord van de heftruck of hefmast.
5. Let op dat de blokkeernok in de uitsparing in het midden van het vorkenbord valt. Indien deze uitsparing ontbreekt:
 - a) Moet deze uitsparing worden ingeslepen, of
 - b) Moet de blokkeernok van de kantelaar weggeslepen worden en ter plaatse van een bestaande uitsparing in het vorkenbord een deugdelijke blokkeernok aangebracht worden. Dit zodanig dat de kantelaar midden voor het vorkenbord zit en niet zijdelings verschuiven kan.
6. Monteer de **klemstrip (2)** met twee **bouten M16 x 60 (3)**. Draai deze goed vast (140 Nm)!
7. Controleer alvorens de hydrauliek slangen aan te sluiten de snelkoppelingen of deze goed schoon zijn, zodat er geen vuil in het hydraulisch systeem van de machine komt.
8. Sluit de hydraulische slangen aan op de dubbelwerkende aansluiting op het vorkenbord.
9. Verwijder de twee **bouten M16x25 (33)** in de onderste plaat van het vorkenbord van de kantelaar. Hang de vorken aan het vorkenbord en monteer de twee **bouten M16x25 (33)**.
10. Stel de **inklaplepel (46)** in afhankelijk van de breedte van de te kantelen kisten. Het **scharnierstuk (37)** dient hierbij minimaal 150mm in de sleuf te zitten.
11. Borg het **scharnierstuk (37)** met de twee **bouten M16x45 (36)** en draai de 2 **conramoeren M16 (35)** aan.
12. Voordat u gaat kantelen, dient u eerst de **kogelkraan (49)** open te draaien. Deze staat open als de hendel evenwijdig met de leiding loopt.
13. Controleer vervolgens of de hydraulische slangen overal vrij langs kunnen bewegen en loop na of het systeem geen olie lekt.
14. Controleer de kantelaar op de juiste werking door het bedienen van de hydraulische functies.

De WIFO kistenkantelaar is nu gereed voor gebruik.

2.5 SK54A-O/SK54C-O

2.5.1 Onderdeellijst



Figuur 2.5.1-Onderdeeltkening voor SK54A-O en SK54C-O

Type: SK54A-O/SK54C-O

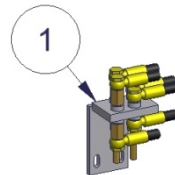
Nr.	Onderdeel:	ArtikeInr.:
1	Achterplaat SK54A	-
	Achterplaat SK54C	-
2	Bronzen lagerbus Ø59x50,7-L90 (t.b.v. SK54A)	429021
	Bronzen lagerbus Ø75x60,7-L90 (t.b.v. SK54C)	429022
3	Afstrijker Ø50x60x7/10 (t.b.v. SK54A)	4290315
	Afstrijker Ø60x70x7/10 (t.b.v. SK54C)	429032
4	Inbusbout M8x12	-
5	Veerring M8	-
6	Smeernippel M8	-
7	Smeernippel M8	-
8	Tapbout M16x60	-
9	Moer M16	-
10	Houder geleideblok 85x70x15	429016
11	Geleideblok 85x82x55	4290135
12	Borging geleiding	-
13	Veerring M16	-
14	Bout M16x150	-
15	Veerring M16	-
16	Tapbout M16x40	-
17	Geleidingsframe	-
18	Klemstrip 40x20-L100 (t.b.v. SK54A)	429008
	Klemstrip 50x25-L100 (t.b.v. SK54C)	429009
19	Veerring M16	-
20	Tapbout M16x60	-
21	Sideshift cilinder DW70-30-200	4290451
22	Ring M16	
23	Borgmoer M16	
24	Seegerring as Ø25	
25	Kantelcilinder DW70-30-377 (180°)	4290463
	Kantelcilinder DW70-30-377 (200°)	4290466

Nr.	Onderdeel:	ArtikeInr.:
26	Seegerring as Ø30	-
27	Vorkebord K54A opklap	-
	Vorkebord K54C opklap	-
28	Veerring M16	-
29	Tapbout M16x25	-
30	Moer M16	-
31	Tapbout M16x45	-
32	Typeplaat WIFO	-
33	Tandwiel C45-M5-Z=60	4290114
34	Spanstift Ø14x90	-
35	Inbusbout M12x80 12.9	-
36	Glijlager Ø137x125-L124 (t.b.v. SK54A)	429027
	Glijlager Ø137x125-L134 (t.b.v. SK54C)	429028
37	Borgplaat Ø160x10	429007
38	Veerring M12	-
39	Tapbout M12x30	-
40	Scharnierstuk 100x50 gasveer model	4290027
41	Smeernippel M8	-
42	Moer M16	-
43	Tapbout M16x70	-
44	Gasveer	4290029
45	Gasveerpen inklaplepel Ø20-L60	4290028
46	Pen inklaplepel Ø30-L145	429076
47	Veerring M10	
48	Tapbout M10x20	
49	Derde lepel inklap gasveermodel	4290022
50	Stelschroef M16x16	-
51	PVK bout M16x30	-

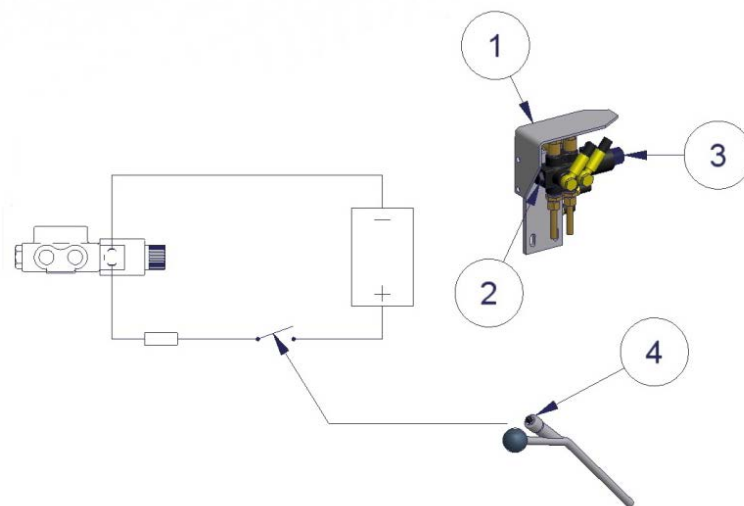
Tabel 2.5.1-Onderdeellijst voor SK54a-o en SK54c-o

2.5.2 Aansluitmogelijkheden van SK54A-O en SK54C-O

Uitvoering met vier-slangen aansluiting



Uitvoering met elektrisch-hydraulisch ventiel



Nummer	Beschrijving	Opmerking
1	Doorvoerblok vier-slangen aansluiting	-
1	Bevestiging elektrisch hydraulisch bediend ventiel	-
2	Elektrisch hydraulisch ventiel	-
3	Spoel elektrisch hydraulisch ventiel	-
4	Schakelaar op heftruck hendel	-

Tabel 2.5.2-Onderdeellijst voor aansluitingen SK54A-O en SK54C-O

2.5.3 Inbedrijfstelling van SK54A-O en SK54C-O

1. Verwijder de **klemstrippen (18)**.
2. Verwijder de vorken van de heftruck of hefmast.
3. Zorg ervoor dat het vorkenbord recht en schoon is.
4. Plaats de kantelaar op het vorkenbord van de heftruck of hefmast.
5. Let op dat de blokkeernok in de uitsparing in het midden van het vorkenbord valt. Indien deze uitsparing ontbreekt:
 - a) Moet deze uitsparing worden ingeslepen, of
 - b) Moet de blokkeernok van de kantelaar weggeslepen worden en ter plaatse van een bestaande uitsparing in het vorkenbord een deugdelijke blokkeernok aangebracht worden. Dit zodanig dat de kantelaar midden voor het vorkenbord zit en niet zijdelings verschuiven kan.
6. Monteer de **klemstrippen (18)** met vier **bouten M16x60 (20)**. Draai deze goed vast! (140 Nm)
7. Controleer alvorens de hydrauliek slangen aan te sluiten de snelkoppelingen of deze goed schoon zijn, zodat er geen vuil in het hydraulisch systeem van de machine komt.
8. Afhankelijk van de uitvoering worden de volgende hydrauliek slangen aangesloten:
 - a) **Elektrisch bediend omschakelventiel:**


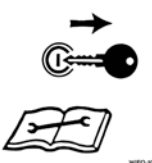
Sluit de hydrauliek aan-/afvoer slangen aan op de dubbelwerkende aansluiting op het vorkenbord. Monteer de meegeleverde **schakelaar (4)**, zie hoofdstuk 2.5.2, op een zodanige plaats, dat de bestuurder van het hefwerktuig de schakelaar vanaf zijn bedieningsplaats kan bedienen en niet kan verwarren met andere bedieningsorganen.

Om veilig te kunnen werken moet onbedoeld bedienen of niet kunnen bedienen uitgesloten worden! Let op het juiste voltage van het hefwerktuig en ventiel. Het voltage is te vinden op de spoel. Sluit een 2-aderig snoer aan volgens het elektrisch schema. Neem eventueel een controlelamp, zekering en/of contactdoos op in het circuit.
 - b) **Vier-slangen aansluiting:**

Sluit de twee paren hydrauliek aan-/afvoer slangen aan op de twee dubbelwerkende aansluitingen op het vorkenbord.
9. Verwijder de twee **bouten M16x25 (29)** in de onderste plaat van het vorkenbord van de kantelaar. Hang de vorken aan het vorkenbord en monteer de twee **bouten M16x25 (29)**.
15. Stel de **inklaplepel (49)** in afhankelijk van de breedte van de te kantelen kisten. Het **scharnierstuk (40)** dient hierbij minimaal 150mm in de sleuf te zitten.
16. Borg het **scharnierstuk (40)** met de twee **bouten M16x45 (31)** en draai de 2 **contramoeren M16 (30)** aan.
10. Voordat u gaat kantelen, dient u eerst de **kogelkraan** open te draaien. Deze staat open als de hendel evenwijdig met de leiding loopt
11. Controleer vervolgens of de hydraulische slangen en elektrische kabels overal vrij langs kunnen bewegen en loop na of het systeem geen olie lekt.
12. Controleer de kantelaar op de juiste werking door het bedienen van de hydraulische functies.

De WIFO kistenkantelaar is nu gereed voor gebruik.

3. Storingen en onderhoud

 	<p>Attentie: <i>Lees de instructies uit de handleiding goed door alvorens onderhoud te plegen aan de machine!</i> <i>Stop de motor en haal de sleutel uit het contact zolang er aan de machine gewerkt wordt!</i></p>
---	--

Zorg ervoor dat de kantelaar zich altijd in de laagste stand bevindt wanneer er onderhoud of een reparatie aan de kantelaar plaats vindt. Extra maatregelen kunnen genomen worden door de olietoevoer te blokkeren d.m.v. het draaien van de kogelkraan en/of de hydraulische slangen af te koppelen.

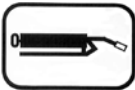
3.1 Preventief onderhoud en smering


Na de eerste 8 bedrijfsuren:

- Aansluitingen en wartels van de hydraulische slangen natrekken.
- Bouten **borgplaat**(100Nm)en **klemstrippen** (140Nm) natrekken.
- Controleer de klembouten van de plunjerstangkop kantelcilinder, deze moeten goed vastzitten.
- Draai de tapbouten van het **geleideblok** van de kantelcilinder op spanning (60 Nm), en borg deze met de contraoeren.

Na elke 40 bedrijfsuren:

- Controleer de bouten van de **borgplaat** en trek deze zo nodig na (100Nm).
- Tandwiel en tandheugel van **kantelcilinder** schoonmaken en invetten. Controleer beide op slijtage. Bij overmatige slijtage dient u deze te vervangen.
- Controleer de bevestiging van de kop van de cilinder in de cilinderbuis op speling.
- Kantelcilinder ter plaatse van de glijstrook van het **geleideblok** invetten.
- Controleer de spanning van het geleideblok op de cilinder, indien nodig nastellen met de stelbouten (60 Nm), en borgen met de contraoeren.

	<p><i>Deze sticker geeft de positie van een smeernippel op de machine aan. Smering dient te geschieden na elke 10 bedrijfsuren van de machine. De beste smeermiddelen zijn SAE 30 olie en Grade 2 vetten gebaseerd op Lithium.</i></p>
---	--

	<p><i>Controleer het hydraulische gedeelte regelmatig op lekkage. Probeer nooit een lek met de hand te zoeken of zelfs dicht te houden. Vloeistof onder hoge druk spuit gemakkelijk door huid en kleding en veroorzaakt zware verwondingen. Indien de hydraulische slangen beschadigd zijn dienen deze vervangen te worden om slangbreuk en daaruit voortkomende ongevallen te voorkomen.</i></p>
	<p><i>Controleer regelmatig het olieniveau van het hydraulisch systeem van uw heftruck/trekker.</i></p>

3.2 Storingen

Type kantelaar	Probleem	Oplossing
Alle types.	De kantelaar staat niet horizontaal als de plunjerstang van de cilinder volledig ingeschoven is.	Draai de klembouten aan de uiteinden van de plunjerstang los en draai de plunjerstang in of uit het schroefblok. Doe dit totdat het vorkenbord horizontaal komt te staan met de achterplaat. Draai de klembouten weer goed vast.
	De cilinderkop vertoont speling in de cilinderbuis.	Bij speling van de cilinderkop dient u contact op te nemen met WIFO-Anema BV. Het is af te raden de machine tot nadere instructies verder te gebruiken.
K54A/K54C/SK54A/SK54C	De lagering (glijlager) op de asprop vertoont speling.	Het lager is versleten en dient vervangen te worden door een vakbekwaam monteur.
K54A-Z/K54C-Z/SK54A-Z/SK54C-Z.	De lagering (kegellager) op de asprop vertoont speling.	Borgmoeren inbusstelbouten losdraaien, inbusstelbouten in borgplaat handvast draaien en daarna een kwartslag terug draaien. Vervolgens de borgmoeren weer vast draaien.

Tabel 3.2.1-Storingstabel

	<p><i>Indien er zich andere problemen voordoen kunt u het beste contact opnemen met uw dealer. Deze zal u graag van dienst zijn.</i></p>
---	---

3.3 Werkzaamheden uit te voeren door een vakbekwaam monteur



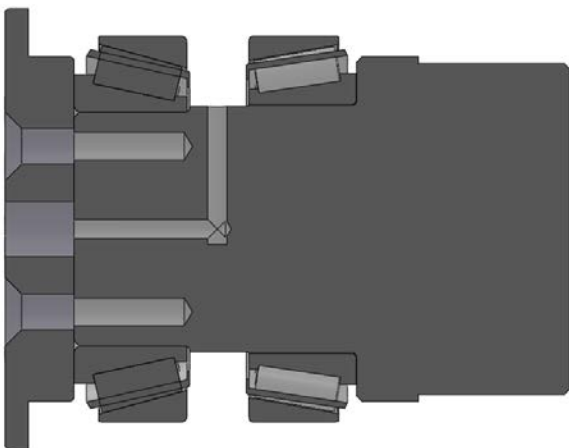
Gebruik bij het vervangen van onderdelen altijd originele WIFO onderdelen, anders kan de garantie vervallen.

3.3.1 Instructies voor het vervangen van het glijlager t.b.v. K54A/K54C/SK54A/SK54C

1. Koppel de hydrauliekslangen af.
2. Verwijder de heftruckvorken.
3. Neem de kantelaar van de heftruck/hefmast en leg deze met de achterkant op een vlakke, stabiele ondergrond.
4. Haal de druk van het **geleideblok** door de **aandrukbouten M16x60** los te draaien.
5. Ondersteun de kantelcilinder zodanig dat deze niet meer op het tandwiel van het **vorkenbord inklapmodel /vorkenbord insteekmodel** rust.
(Gebruik geschikte hefapparatuur, de minimale hefcapaciteit moet groter zijn dan het gewicht van de kantelaar, zie technische gegevens hoofdstuk 2.1)
6. Verwijder de **borgplaat** door het loshalen van de **bouten M12x30**. Voorkom het onverwacht verschuiven van het vorkenbord van de achterplaat.
7. Trek het vorkenbord van de asprop, en maak de asprop van de **achterplaat** schoon en controleer op slijtage; *Neem bij slijtage contact op met de dealer. Controleer ook de werking van de smering. Het smeermiddel moet via de smeernippel en via de smeeroening op de asprop op de lagerbus komen. Indien nodig moet dit smeerkanaal schoon worden gemaakt.*
8. Pers het oude **glijlager** uit het lagerhuis vanaf de tandwielzijde naar de voorkant van het vorkenbord. Maak het lagerhuis en de asprop schoon.
9. Pers het nieuwe **glijlager** in het lagerhuis. Let er op dat het **glijlager** goed past en voorkom beschadigingen. De voorkant van het glijlager moet vlak komen met de voorkant van het lagerhuis.
10. Plaats het **vorkenbord** met het nieuwe **glijlager** terug op de **achterplaat**. Voorkom beschadiging van het **glijlager** door goede ondersteuning en geleiding. Denk erom dat het **vorkenbord** en de **kantelcilinder** weer in de juiste positie komen te zitten.
11. Monteer de **borgplaat** met de drie **bouten M12x30** en zet deze goed vast (100Nm).
12. Plaats het **geleideblok** weer en breng het met de **aandrukbouten M16x60** onder spanning (60Nm). Borg de bouten met de **conramoeren M16**.
13. Plaats de kantelaar terug op de heftruck/hefmast en plaats de heftruckvorken terug.
14. Smeer de lagering, sluit de hydrauliekslangen aan en controleer de kantelaar op de juiste werking.

3.3.2 Instructies voor het vervangen van de kegellagers t.b.v. K54A-Z/K54C-Z/SK54A-Z/SK54C-Z

1. Koppel de hydrauliekslangen af.
2. Verwijder de heftruckvorken.
3. Neem de kantelaar van de heftruck/hefmast en leg deze met de achterkant op een vlakke, stabiele ondergrond.
4. Haal de druk van het **geleideblok** door de **aandrukbouten M16x60** los te draaien.
5. Ondersteun de kantelcilinder zodanig dat deze niet meer op het tandwiel van het **vorkenbord** rust. (Gebruik geschikte hefapparatuur, de minimale hefcapaciteit moet groter zijn dan het gewicht van de kantelaar, zie technische gegevens hoofdstuk 2.1)
6. Draai de **stelbouten M10x35** van de lagers in de **borgplaat** een hele slag terug.
7. Verwijder de **borgplaat** door het loshalen van de **bouten M12x50**. Voorkom het onverwacht verschuiven van het vorkenbord van de **achterplaat**.
8. Trek het vorkenbord van de **asprop** . Verwijder de **kegellagers** van de asprop en uit het lagerhuis van het **vorkenbord**. Maak het lagerhuis en de asprop schoon en controleer op slijtage. *Neem bij slijtage contact op met de dealer. Controleer ook de werking van de smering. Het smeermiddel moet via de smeernippel en via de smeeropening op de asprop op de lagerbus komen. Indien nodig moet dit smeerkanaal schoon worden gemaakt.*
9. Pers de nieuwe **kegellagers** om de asprop en in het lagerhuis volgens figuur 3.3.1.
10. Plaats het **vorkenbord** terug op de **achterplaat** . Voorkom beschadiging van de **kegellagers** door goede ondersteuning en geleiding. Denk erom dat het **vorkenbord** en de **kantelcilinder** weer in de juiste positie komen te zitten t.o.v. de **achterplaat**.
11. Monteer de borgplaat met de **bouten M12x50** en zet deze goed vast. (100 Nm)
12. Draai de **stelbouten M10x35** van de kegellagers in de **borgplaat** handvast en draai ze daarna een kwartslag terug. Borg de **stelbouten M10x35** met de **borgmoeren M10**.
13. Draai de stelbouten van de **stelstrip tandheugel** handvast en draai ze daarna een halve slag terug.
14. Plaats het **geleideblok** terug en breng het met de **aandrukbouten M16x60** onder spanning (60 Nm). Borg de bouten met de **conramoeren M16**.
15. Plaats de kantelaar terug op de heftruck/hefmast en plaats de heftruckvorken terug.
16. Smeer de lagering, sluit de hydrauliekslangen aan en controleer de kantelaar op de juiste werking.



Figuur 3.3.1-Positie van de kegellagers



EG-VERKLARING VAN OVEREENSTEMMING VOOR MACHINES
EC-DECLARATION OF CONFORMITY FOR MACHINERY
EG-MASCHINENÜBEREINSTIMMUNGSERKLÄRUNG
DÉCLARATION DE CONFORMITÉ "CE" POUR MACHINES

Fabrikant/Manufacturer/Fabrikant/Fabricant:

WIFO-Anema B.V.

Adres/Address/Adresse/Adresse:

Hegebeintumerdyk 37
9172 GP Ferwert
The Netherlands

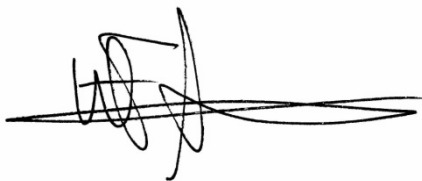
Verklaart hiermede dat /Herewith declares that/Erklärt hiermit, daß/Déclare ci-après que

Serienummer/Serial number/Serienummer/Numéro de série:

Uitvoering/Model/Ausführung/Modèle:

- Voldoet aan de bepalingen van de Machinerichtlijn (Richtlijn 2006/42/EG, zoals laatstelijk gewijzigd) en de nationale wetgeving ter uitvoering van deze richtlijn;
- Is in conformity with the provisions of the Machine Directive (Directive 2006/43/EC, as amended) and with national implementing legislation;
- Konform ist min den einschlägigen Bestimmungen der EG-Maschinerichtlinie (EG-Richtlinie 2006/42/EG), inclusive deren Änderunge, sowie mit dem entsprechenden Rechtserlaß zur Umsetzung der Richtlinie in nationales Recht;
- Est conforme aux dispositions de la Directive "Machines" (Directive 2006/42/EC telle que dernièrement modifiée) et la législation nationale adoptée en application de ladite directive.

Ferwert, January 2015



Wytze Anema
(Director)